

# 陶行知劳动教育思想 在新时代中小学校的应用实践

张和松,侯静,帅育杓

(重庆市育才中学校,重庆 400050)

**摘要:**新时代背景下,教育倡导培养德智体美劳全面发展的“新时代”社会主义建设者和接班人。陶行知先生的劳动教育思想,核心内容包括“手脑并用”“劳力上劳心”以及“教学做合一”等,对新时代中小学校的劳动教育具有深远的指导意义。文章以重庆市育才中学校为例,旨在探讨陶行知劳动教育思想在新时代中小学校的实践应用,并提出相应的实施策略,以期为新时代中小学校开展劳动教育提供有益的借鉴和参考。

**关键词:**陶行知;劳动教育;中小学;应用实践

## The Application Practice of Tao Xingzhi's Labour Education Thought in Primary and Secondary Schools in the New Era

ZHANG Hesong, HOU Jing, SHUAI Yuxun

(Chongqing Yucan Secondary School, Chongqing 400050)

**Abstract:** In the context of the new era, education advocates the cultivation of a new generation of youngsters who are equipped with moral grounding, intellectual and physical ability, aesthetic sensibility and work skills, and are well-prepared to join the socialist cause in the new era. Tao Xingzhi's thoughts on labour education, the core contents of which include “using hands and brains together”, “work with one's mind on the labour” and “integrity of teaching, learning and practice”, have far-reaching significance in guiding the labour education in primary and secondary schools in the new era. Taking Chongqing Yucan Middle School as an example, the research aims to explore the practical application of Tao Xingzhi's labour education thoughts in primary and secondary schools in the new era, and puts forward the implementation strategies, with a view to providing useful reference for the development of labour education in primary and secondary schools in the new era.

**Keywords:** Tao Xingzhi; labour education; primary and secondary schools; application practice

【收稿日期】2024年3月4日

【基金项目】重庆市教育科学“十四五”规划2022年度重点课题“中小学劳动教育课程一体化设计与实践研究”(课题编号:K22 YB108024)。

【作者简介】张和松,教育集团总校长,正高级教师;侯静(通信作者),教育科学研究中心主任,高级教师;帅育杓,教育科学研究中心副主任,一级教师。

随着教育的不断深入,劳动教育的重要性日益凸显。陶行知是现代最早提出“教育应与生产劳动相结合”的教育家。<sup>[1]</sup>他提出的“生活即教育,社会即学校,教学做合一”的生活教育理论,强调了劳动在教育中的重要作用,正是他教育与生产劳动相结合思想的集中体现,为劳动教育的理论构建提供了有力支撑。陶行知在他创办的南京晓庄师范学校和重庆育才学校有大量的劳动教育实践和劳动教育的论述,劳动教育在其生活教育理论中具有极其重要的地位。<sup>[2]</sup>陶行知先生的劳动教育思想,以其独特的视角和丰富的内涵,为新时代劳动教育的开展提供了宝贵的理论支持。

## 一、陶行知劳动教育思想的内涵与特点

### (一)陶行知劳动教育思想的内涵

陶行知劳动教育思想的内涵丰富而深刻,主要体现在以下几个方面:

#### 1. 手脑并用,劳力上劳心

陶行知强调劳动不仅仅是体力的付出,更是智力和心灵的锻炼。他提倡在劳动中融入思考和创造,使手脑并用,实现体力与智力的协同发展。陶行知认为“中国有两种病,一种是软手软脚病,一种是笨头笨脑的病”,病症显现在手脚头脑,病根在精神缺失,文化丧失,破解之道在教育。<sup>[3]</sup>1931年,他还专门作了一首《手脑相长歌》:“人生两个宝,双手与大脑。用脑不用手,快要被打倒。用手不用脑,饭也吃不饱。手脑都会用,才算是开天辟地的大好佬。”<sup>[4]</sup>陶行知还指出,“在劳力上劳心,是一切发明之母。事事在劳力上劳心,便可得事物之真理”<sup>[5]</sup>。这种理念鼓励学生通过劳动实践来探索知识,培养解决问题的能力,引导学生在劳动中体验生活的艰辛与乐趣,增进其对生活的理解和感悟。

#### 2. 生活即教育,社会即学校

陶行知认为,生活本身就是一种教育,而社会则是最好的学校。他主张将劳动教育融入学生的日常生活中,让学生在日常生活中学习劳动技能,培养劳动习惯,并在劳动中学会与他人合作,增强社会责任感。这种教育理念强调了劳动教育的实践性和社会性,使学生能够在真实的社会环境中得到锻炼和成长。

#### 3. 教学做合一

陶行知提出的“教学做合一”是劳动教育的重要方法,即教育不仅仅是知识的传授,更是实践能力的培养。在劳动教育中,他强调学生要将学到的知识运用到实践中,通过实践来检验和巩固知识,并在实践中发现新的问题,激发新的思考。这种教育理念强调了劳动教育的实践性和创新性,鼓励学生在实践中不断探索和创造。

#### 4. 培养全面发展的人才

陶行知认为,劳动教育不仅仅是培养学生的劳动技能,更重要的是培养学生的全面素质。他主张通过劳动教育来培养学生的创造力、想象力、批判性思维等能力,并注重培养学生的道德品质和社会责任感。这种教育理念强调了劳动教育在人才培养中的重要作用,使学生能够在劳动中实现自我价值的提升。

### (二)陶行知劳动教育思想的特点

1. 实践性。陶行知强调劳动教育的实践性,认为学生应该通过实际的劳动来学习和成长。他主张将劳动与学生的学习、生活紧密结合,使学生在实践中掌握劳动技能,培养劳动习惯,引导他们在劳动中体验生活的艰辛与乐趣,增进对生活的理解和感悟。

2. 创新性。陶行知提倡在劳动教育中融入创新和创造的精神。他鼓励学生不仅要掌握传统的劳动技能,还要敢于尝试新的方法和技术,通过创新来提高劳动效率和质量。这种创新性不仅体现在劳动技能上,也体现在学生的思维方式和解决问题的方法上。

3. 全面性。陶行知的劳动教育思想注重培养学生的全面素质。他认为,劳动教育不仅仅是培养学生的劳动技能,更重要的是通过劳动来锻炼学生的意志品质、培养道德品质、增强社会责任感等。他主张通过劳动教育来促进学生的身心健康和全面发展。

4. 生活性。陶行知强调劳动教育与生活的紧密联系。他认为,生活本身就是一种教育,而劳动是生活的重要组成部分。他主张将劳动教育融入学生的日常生活中,使学生在日常生活中学习劳动技能,培养劳动习惯,在劳动中学会与人合作,增强社会责任感。

5. 社会性。陶行知的劳动教育思想还体现了社会性。他认为,学生应该通过劳动来接触社会、了解社会,并在社会中发挥自己的作用。他主张学校应该与社会各界合作,为学生提供更多的劳动实践机会和平台,使学生在社会实践中得到锻炼和成长。

综上所述,陶行知劳动教育思想的特点主要体现在实践性、创新性、全面性、生活性和社会性等方面。这些特点对于新时代中小学校的劳动教育具有重要的指导意义,有助于培养学生的实践能力、创新精神、社会责任感等综合素质。

## 二、新时代中小学校劳动教育存在的问题

### (一) 劳动教育重视程度不足

新时代中小学校对劳动教育的重视程度不足,主要体现在两个方面:一是学校教育观念落后。受应试教育观念的影响,一些学校过于关注学生的考试成绩,却忽视了劳动教育在学生成长过程中的重要性,因而劳动教育在课程设置、资源配置等方面得不到足够的重视。二是家长认知偏差。部分家长受传统观念影响,认为孩子的主要任务就是学习文化知识,而劳动则是长大以后才要做的事情,因此不重视孩子的劳动教育。

### (二) 劳动教育课程设置不足

一是课时安排不足。劳动教育课程在课程设置中往往被边缘化,课时安排不足,甚至被其他学科所挤占。这直接影响了学生们接受劳动教育的机会。二是课程体系不完善。劳动教育课程缺乏科学合理的设计开发,课程内容片面化,部分劳动教育课程仅停留在表面,缺乏深度和广度。劳动教育课程没有形成一个完整的体系,各学段之间的课程内容和目标缺乏衔接和递进。

### (三) 劳动教育方式单一

一是教育方式缺乏创新性和趣味性。部分学校在实施劳动教育时,仍然采用传统的教育方式,如简单的体力劳动和机械操作等,难以激发学生的学习兴趣和积极性。二是忽视学生个体差异和兴趣需求。每个学生都有自己独特的性格和兴趣,传统的劳动教育方式已经无法顾及这些差异,导致部分学生对劳动教育产生抵触情绪。

### (四) 劳动教育资源匮乏

一是师资不足。中小学劳动教育师资匮乏,不仅不能满足开设劳动课程的需要,也很难开设高质量的、具有地域特色和校本特色的劳动课程和实践类课程。二是实践基地缺乏。劳动教育需要实践基地作为支撑,但许多学校由于资金、场地等限制,无法建立或完善劳动实践基地,导致学生缺乏实践机会。

### (五) 劳动教育评价机制不完善

目前,许多中小学在劳动教育方面缺乏明确、具体的评价标准。这导致教师在评价学生的劳动表现时往往主观性较强,难以做到公正、客观。现有的劳动教育评价方式往往侧重于结果评价,而忽视了对劳动过程的评价。这种单一的评价方式无法全面反映学生的劳动素养和综合能力。部分中小学劳动教育评价机制没有形成一个完整的系统,各学段、各学科之间的评价缺乏衔接和协同,导致评价结果难以整合和利用。

### 三、陶行知劳动教育思想在新时代中小学校的实践策略

重庆市育才中学校作为陶行知先生创办的学校,近年来在劳动教育方面进行了积极的探索和实践。

#### (一)转变教育观念,高度重视劳动教育

重庆市育才中学校高度重视劳动教育,扎实推进新时代中小学劳动教育,并结合学校实际,制订了《重庆市育才中学校劳动教育实施方案》《重庆育才中学教育集团中小学劳动教育课程一体化设计与实施方案》。学校建立健全劳动教育领导小组和工作小组,形成了“校长—德育副校长—德育主任—年级主任—班主任—劳动教育教师”层层落实的组织机构,确保劳动教育落到实处。学校坚持把劳动教育纳入人才培养全过程,并贯穿小学、初中、高中各学段,一体化设计劳动教育课程,积极探索具有育才特色的劳动教育模式。

#### (二)传承行知思想,构建劳动教育课程体系

《中共中央国务院关于全面加强新时代大中小学劳动教育的意见》指出,开展劳动教育要符合学生年龄特点,注意手脑并用,强化实践体验,提升育人实效性。同时要紧密结合地方经济文化和学生生活实际开发利用课程资源,坚持宜工则工、宜农则农的原则,采取多种方式,避免“一刀切”。<sup>[5]</sup>

陶行知先生于1944年提出了“育才二十三常能”,将学校的学生素养分为“初级十六常能”和“高级七常能”。初级常能大部分属于日常必备技能,如会烧饭做菜、会洗补衣服、会种菜种树等,高级常能则主要是面向未来社会发展的技能,如会领导工作、会开汽车、会接电等。这些“常能”非常具体,操作性强且富有前瞻性,为当前学校发展学生的“核心素养”给予诸多启示。

长期以来,重庆市育才中学校继承和发展陶行知生活教育思想,致力于打造“生活教育”的办学特色。学校将劳动教育课程设计、实施,与劳动教育基地的建设有机融合,努力发展学生劳动素养,结合学校85年办学实践和新时代劳动教育的内涵,构建基于生活教育的“新二十三常能”劳动教育课程体系(见图1)。<sup>[6]</sup>

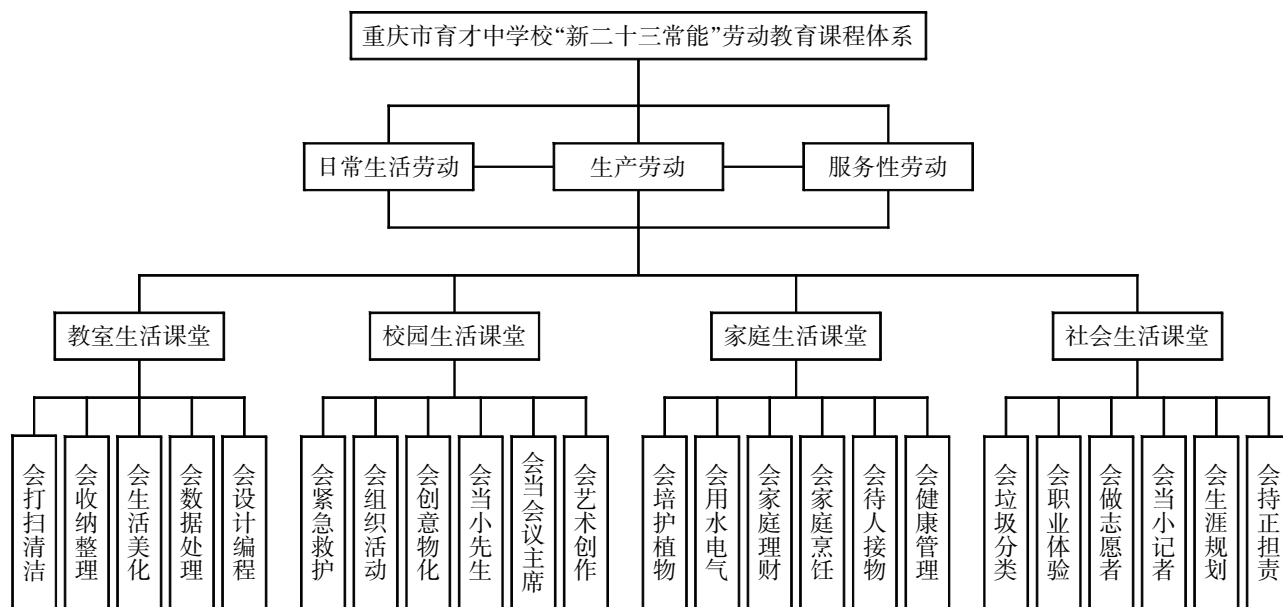


图1 基于生活教育的“新二十三常能”劳动教育课程体系

#### (三)整合教育资源,推动劳动教育课程实施

学校通过教室、校园、家庭、社会四大生活课堂,实施新“二十三常能”劳动教育,培养学生劳动意识,增强劳

动情感,提高劳动能力。

一是通过教室生活课堂实施劳动教育。学校将劳动教育纳入学生课表,初中阶段每周开设1节劳动教育课,高中阶段开设手工布艺、美好生活研究所、缝纫技术等多门劳动教育社团选修课。学校还注重在语文、物理、生物、综合实践等学科中渗透劳动教育。通过教室生活课堂着重培养学生会打扫清洁、会收纳整理、会生活美化、会数据处理、会设计编程等五项劳动常能。

二是通过校园生活课堂实施劳动教育。学校将劳动教育融入独具育才传统特色的体育节、艺术节、创造节、读书节。坚持以美育劳、以劳创美。开展“人人都是解说员——走进陶行知纪念馆”“口述历史·读懂中国”“城市问题解决大赛”“舌尖上的家乡”等活动,引导学生动手操作,发现新问题、提出新方案,进而培养创新意识和解决问题的能力。通过校园生活课堂着重培养学生会紧急救护、会组织活动、会创意物化、会当小先生、会当会议主席、会艺术创作等六项常能。

三是通过家庭生活课堂实施劳动教育。在初中全面实施家庭营养师、家庭美化师、家庭维护师的“三师计划”,形成了“三师课程”方案。在高中初步开发家庭礼仪课程、家谱家风课程等。<sup>[6]</sup>通过家庭生活课堂着重培养学生会陪护植物、会用水电气、会家庭理财、会家庭烹饪、会待人接物以及会健康管理等六项劳动常能。

四是通过社会生活课堂实施劳动教育。主要开展国防教育、职业体验、社区服务、研学旅行等课程。通过社会生活课堂着重培养学生会垃圾分类、会职业体验、会做志愿者、会当小记者、会生涯规划、会持正担责等六项劳动常能。

#### (四)建设教育基地,拓展劳动实践场所

学校已建成“生活教育”社会实践教育基地,包括陶行知纪念馆、科创中心、创新实验室、金工木艺实作中心、开心农场等多个专业化、创新型实践基地,为学生提供了丰富的劳动教育实践场所,<sup>[7]</sup>开展多样化的劳动实践活动,培养学生的劳动技能和创新精神。如科创中心开展了人工智能机器人、WER机器人、任务型机器人、3D创意设计、航空无人机等实践类活动,旨在提升学生精准计算思维和科技探索品质。金工木艺实作中心开展了创意木工和金工活动,让学生独立动手制作书签、四巧板、鲁班锁、小铁锤、钥匙扣等,提升学生的动手和创造能力。

#### (五)加强师资培训,提升教师专业化水平

学校建立了一支优秀的以专职综合实践教师和班主任为主,学科教师为辅的劳动教育师资队伍。劳动和综合实践教研组围绕劳动教育的核心要素,整合各方资源,制订全面、系统的培训内容。加强对教师培训过程的监督和评价,确保培训计划的顺利实施,不断提升教师的专业素养。通过线上培训网络平台,为教师提供灵活的学习时间和丰富的教学资源,通过专家讲座、工作坊、实地考察等线下培训形式,提升教师的专业素养。

#### (六)建立评价体系,促进学生全面发展

劳动教育的评价体系是一个综合性的系统,旨在全面、客观地评估学生在劳动教育中的表现和发展。重庆市育才中学校在劳动教育评价过程中坚持三个原则,立足构建多元化的评价体系,从而促进学生全面发展。

一是坚持全面性与客观性相结合的原则。学校坚持对学生的劳动教育评价覆盖劳动教育的全过程和各环节,将劳动教育评价融入学生的日常学习和生活中,通过日常观察和记录来评价学生的劳动表现。既要评价学生在劳动过程中的合作意识和协作能力等,又要评价劳动成果的好坏和劳动技能的水平,还要评价学生在原有基础上的发展与进步。

二是坚持过程性评价与结果性评价相结合的原则。学校只有实现评价内容、方式和手段相结合,才能使评价真正起到激励学生参加劳动教育的兴趣、促进学生个性发展、培养社会主义合格建设者和接班人的作用。因此,学校将“育才十二要”转化为“育才十二星”,用于表彰在劳动生活实践中表现优秀的同学,多维度、多方面评价学

生的成长。

三是坚持多元主体参与原则。学校坚持让学生、教师、家长和社会人士共同参与评价,形成多元化的评价主体。学生评价鼓励学生通过问卷调查、小组讨论、学习反思等方式,对课程内容、教学方法、学习环境等方面提出意见和建议。教师评价则需要教师在课堂上和课外劳动实践活动中深入了解每一个学生,结合学生的劳动情况进行客观评价。家长评价通过家委会等家校合力共育,不仅增强家长的责任感和配合度,也提升孩子开展劳动实践的积极性和主动性。社会人士评价通过学生参与社区劳动、户外实践等活动,根据学生的劳动表现进行客观评价。

## 四、结语

在新时代,陶行知劳动教育思想对指导中小学校劳动教育的开展具有重要的现实意义。<sup>[8]</sup>学校和教师要教育学生形成正确劳动观念,牢固掌握劳动知识,切实形成劳动技能,养成良好劳动习惯,创造更多社会价值,从而实现劳动素养培育的目标。<sup>[9-10]</sup>通过转变观念创新劳动教育方式、构建劳动教育课程体系、整合劳动教育资源、建设劳动教育实践基地、提升劳动教育教师素养、建立劳动教育评价体系等措施,可以有效推动中小学生学习劳动教育的深入开展,促进学生全面发展。未来,仍要继续深入挖掘陶行知劳动教育思想的内涵和价值,结合新时代的特点和要求,不断创新劳动教育的实践路径和策略。

### 参考文献:

- [1] 张胜兵. 劳动教育的本质叩问与实践取向[J]. 四川教育,2022(Z2):16-17+21.
- [2] 林永希,陈中文,史基升. 陶行知劳动教育观及其对新时代中小学劳动教育的启示[J]. 教育史研究,2020(03):158.
- [3] 华中师范大学教育科学研究所主编. 陶行知自述[M]. 安徽:安徽文艺出版社,2013:178.
- [4] 华中师范学院教育科学研究所主编. 陶行知全集:第二卷[M]. 长沙:湖南教育出版社,1985:45.
- [5] 大中小学劳动教育指导纲要(试行)研制组编写,郝志军主编. 大中小学劳动教育指导纲要(试行)解读[M]. 北京:北京师范大学出版社,2021:13.
- [6] 张和松,侯静,帅育梅. 新时代中学劳动教育课程体系的构建[J]. 创新人才教育,2022(03):6-10.
- [7] 邓玉洪,郑霜. 基于综合实践活动课程创新基地的劳动教育实施探究[J]. 创新人才教育,2022(03):14-18.
- [8] 唐海涛,张立昌. 陶行知劳动教育思想的生成逻辑、科学内涵及当代价值[J]. 教育理论与实践,2023,43(08):8-11.
- [9] 陈梦越,孙邦华. 生活·劳动·教育:陶行知劳动教育思想探析[J]. 福建教育,2019(06):21-24.
- [10] 唐海涛,张立昌. 陶行知劳动教育思想的生成逻辑、科学内涵及当代价值[J]. 教育理论与实践,2023,43(08):8-11.

[责任编辑:张涵淋]